

# ეკონომიკური მიმოხილვა

## აპრილი 2015 წელი

### შინაარსი

---

მიმდინარე ძირითადი ეკონომიკური ტენდენციები.....	3
მთლიანი შიდა პროდუქტის დინამიკა.....	3
ეკონომიკური ზრდის დარგობრივი სტრუქტურა.....	3
ეკონომიკური აქტივობა 2015 წელს.....	3
კერძო სექტორის როლი ეკონომიკურ ზრდაში.....	3
ფასები.....	4
ლარის გაცვლითი კურსი.....	4
პირდაპირი უცხოური ინვესტიციები.....	4
ეკონომიკური განვითარების რისკები 2015 წელს.....	4
ბიუჯეტის საგადასახადო შემოსავლები.....	5
საგარეო ვაჭრობა.....	5
მეზობელი ქვეყნების გავლენა.....	5
მიმდინარე ანგარიშის ბალანსი.....	5
საკრედიტო რეიტინგები.....	6
ეკონომიკური განვითარების სტრატეგია „საქართველო 2020“.....	6
სახელმწიფო ვალი.....	6
ეკონომიკის მოკლე მიმოხილვა.....	7
ეკონომიკური ზრდა.....	7
სახელმწიფო ფინანსები.....	8
მიმდინარე ანგარიშის ბალანსი.....	9
პირდაპირი უცხოური ინვესტიციები.....	9
საგარეო ვაჭრობა.....	10
ფასები.....	12
სავალუტო კურსი.....	13
საპროცენტო განაკვეთები.....	14
მონეტარული მაჩვენებლები.....	15

ფულადი გზავნილები.....	16
საქართველო და მეზობელი ქვეყნები .....	17
თურქეთი .....	17
რუსეთი .....	17
აზერბაიჯანი .....	18
სომხეთი .....	18
უკრაინა .....	19
მოლდავეთი .....	19
ბელორუსია .....	20
ეკონომიკური ზრდის პროგნოზი .....	20
გაცვლითი კურსის ცვლილება აშშ დოლართან .....	21
ეკონომიკური აქტივობის ანალიზი დარგობრივ ქრილში .....	22
ნაერთი ბიუჯეტის შემოსავლების ანალიზი .....	26
მიმდინარე საგადასახადო შემოსავლების ანალიზი .....	26

*6 მაისი, 2015 წ.*

## მიმდინარე ძირითადი ეკონომიკური ტენდენციები

### მთლიანი შიდა პროდუქტის დინამიკა

2014 წელს, მთლიანი შიდა პროდუქტის საშუალო რეალურმა ზრდამ წინასწარი შეფასებით 4.8 პროცენტი შეადგინა. გასული წლის პირველ სამ კვარტალში ეკონომიკურმა ზრდამ 5.9 პროცენტი შეადგინა. თუმცა, ეკონომიკის ზრდის ტემპი მეოთხე კვარტალში შემცირდა და 1.8 პროცენტი გახდა.

IV კვარტალში ეკონომიკური აქტივობის შემცირება განაპირობა რუსეთში არსებულმა ეკონომიკურმა კრიზისმა და რუსეთის ეკონომიკასთან მჭიდროდ დაკავშირებულ ქვეყნებში ეკონომიკის ვარდნამ. შედეგად შემცირდა ექსპორტი, ფულადი გზავნილები და ტურისტთა ნაკადები.

არასახარბიელო საგარეო ეკონომიკური ფაქტორების შენარჩუნება მოსალოდნელია 2015 წელსაც. 2015 წლის იანვარ-მარტში მთლიანი შიდა პროდუქტის საშუალო რეალურმა ზრდამ, წინა წლის შესაბამის პერიოდთან 3.2 პროცენტი შეადგინა. რეალური მშპ-ს ზრდის ტემპი იანვარში 0.5 პროცენტი, თებერვალში 4.9 პროცენტი, ხოლო მარტში 4.3 პროცენტი დაფიქსირდა.

2015 წლის ეკონომიკური ზრდა 2.5-3.0 პროცენტის დონეზეა ნავარაუდები.

### ეკონომიკური ზრდის დარგობრივი სტრუქტურა

2014 წელს ეკონომიკური ზრდის წარმმართველი ფაქტორი იყო ინვესტიციები. ინვესტიციების როლი ეკონომიკური ზრდაში სავარაუდოდ შენარჩუნდება 2015 წელსაც, რადგანაც მოხმარებისა და ექსპორტის კუთხით მნიშვნელოვანი რისკ ფაქტორები არსებობს.

2014 წლის მონაცემებით ყველაზე მნიშვნელოვანი ეკონომიკური ზრდა დაფიქსირდა შემდეგ დარგებში: მშენებლობა (13.5%), საფინანსო საქმიანობა (10.0%), ოპერაციები უძრავი ქონებით (8.5%).

### ეკონომიკური აქტივობა 2015 წელს

2015 წლის იანვარ-მარტის საწარმოთა ეკონომიკური აქტივობა, წინა წლის შესაბამის პერიოდთან შედარებით 13.0 პროცენტით გაიზარდა. ეკონომიკურ აქტივობაში წარმმართველი დარგებია საფინანსო საქმიანობა (62.8%), მშენებლობა (22.9%) და ტრანსპორტი/კავშირგაბმულობა (15.4%).

### კერძო სექტორის როლი ეკონომიკურ ზრდაში

2014 წელს ეკონომიკურ ზრდაში აშკარა წარმმართველი როლი ეჭირა კერძო სექტორს. 2014 წელს პროდუქციის გამოშვება სამეწარმეო სექტორში გაიზარდა 12.8 პროცენტით, ხოლო ბიზნეს სექტორში დასაქმებულთა რაოდენობა - 11 ათასი ადამიანით. 2014 კერძო სექტორის მიერ განხორციელებული ინვესტიციები გაიზარდა 37 პროცენტით, ხოლო პირდაპირი უცხოური ინვესტიციები - 35 პროცენტით.

## ფასები

საქართველოს მონეტარული პოლიტიკა მისდევს ინფლაციის თარგეთირების პოლიტიკას. საქართველოს მიზნობრივი ინფლაცია 2015 წელს 5 პროცენტს შეადგენს.

2015 წლის აპრილში, 2014 წლის აპრილთან შედარებით სამომხმარებლო ფასები 2.5 პროცენტით გაიზარდა. 2014 წლის შესაბამის პერიოდში ინფლაციის მაჩვენებელი 3.4 პროცენტი იყო.

12 თვიან ინფლაციაზე მნიშვნელოვანი გავლენა სამომხმარებლო კალათის სამმა სასაქონლო ჯგუფმა მოახდინა. სამომხმარებლო კალათის ყველაზე მსხვილ სასაქონლო ჯგუფში - სურსათისა და უაღკოპოლო სასმელების და ალკოჰოლურ სასმელებში ფასების ზრდამ 2.7 პროცენტი შეადგინა, ჯანდაცვამ 6.4 პროცენტული პუნქტით გაიზარდა, ხოლო ტრანსპორტმა 5.1 პროცენტული პუნქტით შეამცირა.

2015 წლის ბოლოსათვის ინფლაციის პროგნოზირებული მაჩვენებელი 4-5 პროცენტს, ხოლო წლის საშუალო ინფლაცია 3-4 პროცენტს შეადგენს.

## ლარის გაცვლითი კურსი

საქართველოს ეროვნული ბანკი მისდევს თავისუფლად მცურავ სავალუტო კურსის პოლიტიკას. 2014 წლის დეკემბრიდან დღემდე, ეროვნული ბანკის ინტერვენციამ სავალუტო ბაზარზე შეადგინა 200 მილიონი აშშ დოლარი, რაც მნიშვნელოვნად ჩამოუვარდება რეგიონის ქვეყნის მაგალითებს.

დღეისათვის 2014 წლის 1 მაისთან შედარებით, ლარი აშშ დოლართან მიმართებაში 24.1 პროცენტით გაუფასურდა. აღნიშნული გაუფასურება გამოწვეულია ერთის მხრივ ძლიერი დოლარით, ხოლო მეორე მხრივ რუსეთში და რუსეთის ეკონომიკასთან მჭიდროდ დაკავშირებული ეკონომიკების ქვეყნებში ეკონომიკური კრიზისით. აღნიშნულ პერიოდში, ლარი ევროსთან 6.1 პროცენტით გაუფასურდა, ხოლო ლარის ნომინალური ეფექტური გაცვლითი კურსი 3.4 პროცენტით.

## პირდაპირი უცხოური ინვესტიციები

2014 წელს საქართველოში განხორციელებული პირდაპირი უცხოური ინვესტიციების მოცულობა 35.1 პროცენტით გაიზარდა და 1 272.5 მლნ დოლარი შეადგინა, რაც 2008 წლის გლობალური ეკონომიკური კრიზისის შემდგომ პერიოდში ყველაზე მაღალი მაჩვენებელია.

## ეკონომიკური განვითარების რისკები 2015 წელს

მოსალოდნელი ნეგატიური ფაქტორებია: ა) სავაჭრო პარტნიორ ქვეყნებში ეკონომიკური ზრდის მოსალოდნელი მნიშვნელოვანი შემცირება; ბ) რეალური და ნომინალური ეფექტური გაცვლითი კურსის გამყარება; გ) ფულადი გზავნილების შემცირება; დ) კერძო სექტორში ინვესტირების შესუსტება; ე) კურსის გაუფასურებით გამოწვეული შემოსავლების შემცირების ეფექტი.

მოსალოდნელი პოზიტიური ფაქტორებია: ა) საწვავის ფასების დაბალი დონე; ბ) სახელმწიფო ინვესტიციების მნიშვნელოვანი გააქტიურება 2014 წლის მე-4 კვარტლიდან.

პოზიტიური და ნეგატიური ფაქტორების წმინდა ეფექტი, მთლიანი შიდა პროდუქტის ზრდაზე სხვადასხვა შეფასებებით უარყოფით 3.0-3.5 პროცენტულ პუნქტს შეადგენს.

### ბიუჯეტის საგადასახადო შემოსავლები

2014 წლის განმავლობაში, საგადასახადო შემოსავლები გადაჭარბებით შესრულდა. 2015 წლის იანვარ-აპრილში ნაერთი ბიუჯეტის ფაქტიურმა საგადასახადო შემოსავლების ზრდამ წინა წელთან 12.5 პროცენტი შეადგინა. საქართველოს ფინანსთა სამინისტრო ყურადღებით აკვირდება საგადასახადო შემოსავლების, ეკონომიკური ზრდისა და ინფლაციის მიმდინარე დინამიკას რათა, მაკროეკონომიკური მდგომარეობის არასასურველი სცენარით განვითარების შემთხვევაში, მომზადდეს ეფექტური პოლიტიკის პასუხები;

### საგარეო ვაჭრობა

2015 წლის იანვარში-მარტში ექსპორტი 28.0 პროცენტით შემცირდა (193 მლნ დოლარი), ევროკავშირის ქვეყნებში ექსპორტი 21 პროცენტით გაიზარდა. კლება განაპირობა დსთ-ის ქვეყნებში ექსპორტის 55 პროცენტით შემცირებამ, მათ შორის რუსეთში 60%, უკრაინაში 75%, სომხეთში 55% და აზერბაიჯანში 56%. იმპორტი შემცირდა 3.0 პროცენტით (60 მლნ დოლარი).

### მეზობელი ქვეყნების გავლენა

რეგიონის ქვეყნებში ბოლო პერიოდში საერთო ტენდენციებია: აშშ დოლარის გამყარება აღნიშნული ქვეყნების ვალუტებთან და ეკონომიკის ზრდის ტემპების მნიშვნელოვანი შემცირება. მეზობელ ქვეყნებში ნეგატიური ეკონომიკური დინამიკა 2015 წლის ეკონომიკური ზრდის ერთ-ერთი ყველაზე მნიშვნელოვანი რისკ ფაქტორია.

სავალუტო კრიზისის პასუხად მეზობელი ქვეყნების უმრავლესობამ მნიშვნელოვნად გაზარდა მონეტარული პოლიტიკის განაკვეთი. ასევე, ქვეყანათა უმრავლესობამ მნიშვნელოვანი მოცულობის საერთაშორისო რეზერვები დახარჯეს ვალუტის გასამყარებლად, ხშირ შემთხვევაში უშედეგოდ.

### მიმდინარე ანგარიშის ბალანსი

მიმდინარე ანგარიშის ბალანსის მაღალი დეფიციტი საქართველოს ეკონომიკის ერთ-ერთ მთავარ მოწყვლადობის წყაროს წარმოადგენს. საშუალოვადიან პერიოდში ქვეყნის ეკონომიკური პოლიტიკა მიმართული იქნება მიმდინარე ანგარიშის დეფიციტის 6-7 პროცენტის ფარგლებში შენარჩუნებისაკენ, რაც საგარეო ვალის მასტაბილიზებელ მიმდინარე ანგარიშის დეფიციტის დონეზე დაბალია.

2014 წელს, მიმდინარე ანგარიშის დეფიციტი 9.8 პროცენტს შეადგენს. თუმცა, 2015 წელს სავარაუდოა მისი მნიშვნელოვანი ზრდა.

## საკრედიტო რეიტინგები

2014 წელს საერთაშორისო სარეიტინგო კომპანიებმა გააუმჯობესეს საქართველოს საკრედიტო რეიტინგი. Moody's-მა საქართველოს საკრედიტო რეიტინგი გაზარდა Ba3 სტაბილურიდან Ba3 პოზიტიურამდე. ხოლო, Fitch-მა BB-სტაბილურიდან BB-პოზიტიურამდე.

აღსანიშნავია, რომ მიმდინარე წლის მარტში რეგიონში შექმნილი მძიმე ეკონომიკური ვითარების მიუხედავად, სარეიტინგო სააგენტო Moody's-მა საქართველოსთვის უცვლელი დატოვა რეიტინგი Ba3 და პერსპექტივა კვლავ პოზიტიური მიანიჭა და დადებითად შეაფასა ეკონომიკური პოლიტიკის პასუხები.

## ეკონომიკური განვითარების სტრატეგია „საქართველო 2020“

საქართველოს მთავრობამ დაასრულა მუშაობა ქვეყნის ეკონომიკური განვითარების სტრატეგიაზე. სტრატეგია სამ ძირითად პილარს ეფუძნება: ადამიანური კაპიტალის განვითარება, კონკურენტუნარიანობის ზრდა და ფინანსებზე ხელმისაწვდომობის გაუმჯობესება. 2015 წელს დაგეგმილია მნიშვნელოვანი ეკონომიკური რეფორმები სტრატეგიის მიზნების შესრულების მიმართულებით.

## სახელმწიფო ვალი

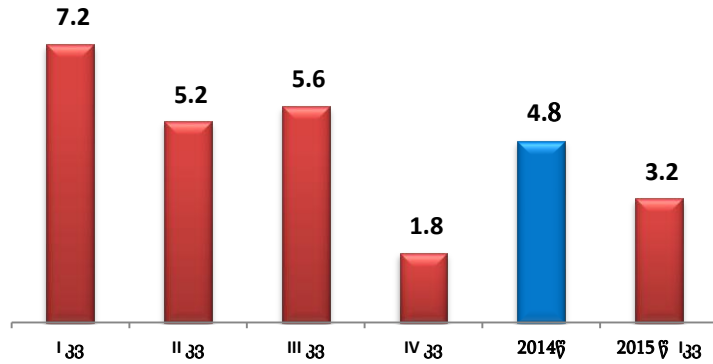
მთავრობის ვალი მთლიან ეკონომიკასთან მიმართებაში სტაბილურობით ხასიათდება და 2014 წელს მშპ-ს 35.5 პროცენტის დონეზეა. აქედან, საგარეო ვალი 26.8, ხოლო საშინაო ვალი 8.7 პროცენტია. აღნიშნული მაჩვენებელი, სახელმწიფო ვალის კრიტიკული მაჩვენებლისგან საკმაოდ შორსაა.

## ეკონომიკის მოკლე მიმოხილვა

### ეკონომიკური ზრდა

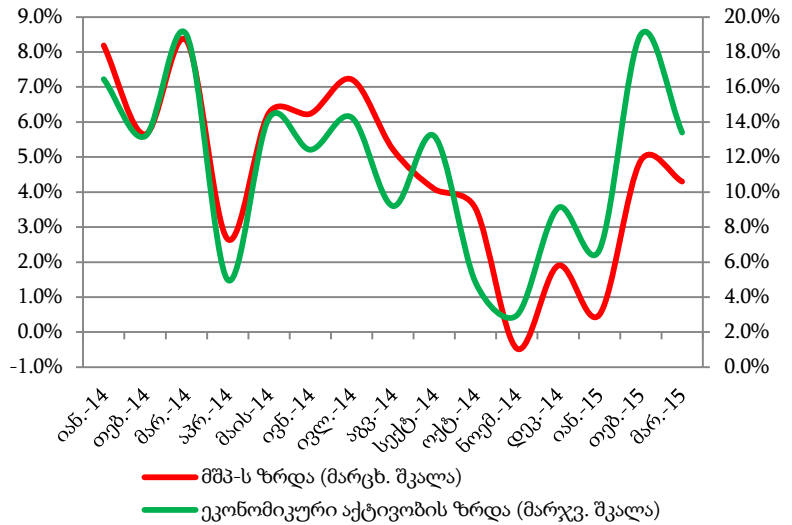
2015 წლის მარტში ეკონომიკა 4.3 პროცენტით გაიზარდა.

2015 წლის მარტში ეკონომიკის ზრდის ტემპმა 4.3 პროცენტი შეადგინა. იანვარ-მარტში კი 3.2 პროცენტი. ამასთან, მშპ 2014 წელს, წინა წლის შესაბამის პერიოდთან შედარებით 4.8 პროცენტით გაიზარდა.



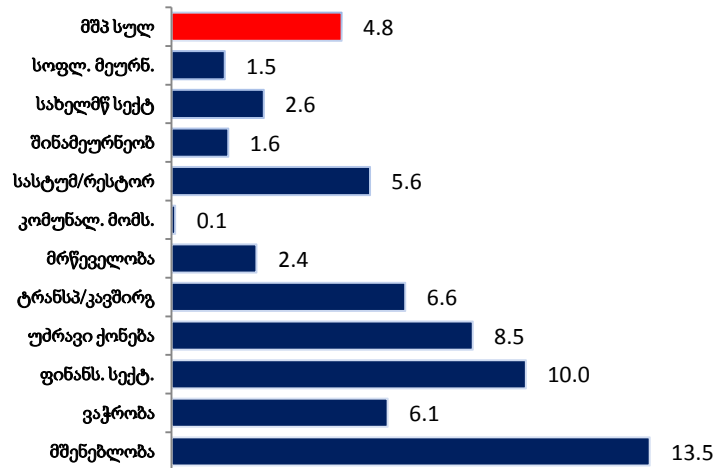
2015 წლის მარტში ეკონომიკური აქტივობა 13.4 პროცენტით გაიზარდა.

ეკონომიკური აქტივობა გაიანგარიშება დღგ-ის გადამხდელ საწარმოთა დეკლარირებული ბრუნვის ოპერატიული მონაცემებზე დაყრდნობით. ეკონომიკური აქტივობა მარტში 13.4 პროცენტით, ხოლო იანვარ-მარტში 13.0 პროცენტით გაიზარდა.

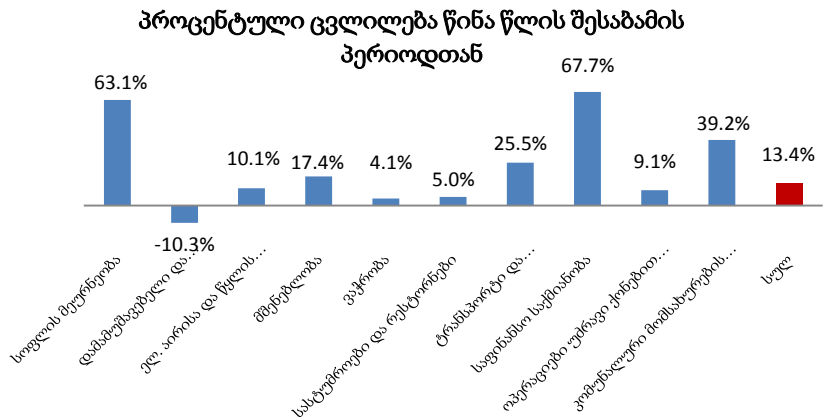


**2014 წელს ეკონომიკური ზრდის წარმართველი სექტორებია მშენებლობა, საფინანსო საქმიანობა, ვაჭრობა და ტრანსპორტი.**

2014 წელს მაღალი ზრდის ტემპები აღინიშნებოდა შემდეგ დარგებში: მშენებლობა (13.5 პროცენტი), საფინანსო საქმიანობა (10.0 პროცენტი), ოპერაციები უძრავი ქონებით (8.5 პროცენტი), კავშირგაბმულობა (7.1 პროცენტი), ვაჭრობა (6.1 პროცენტი), ტრანსპორტი (6.4 პროცენტი).



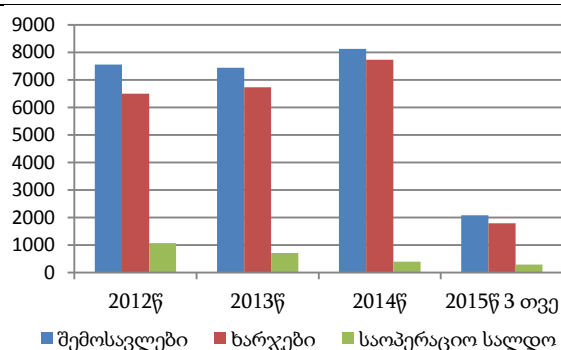
2015 წლის მარტში ეკონომიკური აქტივობა 13.4 პროცენტით გაიზარდა, ყველაზე დიდი ზრდა საფინანსო სექტორში დაფიქსირდა 67.7 პროცენტი, კომუნალური მომსახურება 39.2 პროცენტი, ტრანსპორტი და კავშირგაბმულობა 25.5 პროცენტი, მშენებლობაში 17.4 პროცენტი.



**სახელმწიფო ფინანსები**

2015 წლის მარტში ნაერთი ბიუჯეტის შემოსავლებმა შეადგინა 917.1 მლნ ლარი.

მათ შორის საგადასახადო შემოსავლებმა 843.4 მლნ ლარი. ამ პერიოდისათვის ხარჯების მოცულობამ 677.5 მლნ ლარი შეადგინა. ხოლო, არაფინანსური აქტივების წმინდა ზრდამ 41.1 მლნ ლარი. შესაბამისად, GFS 2001 კლასიფიკაციით ბიუჯეტის საოპერაციო სალდო 239.6 მლნ ლარს, ხოლო მთლიანი სალდოს 198.5 მლნ ლარს შეადგენს.

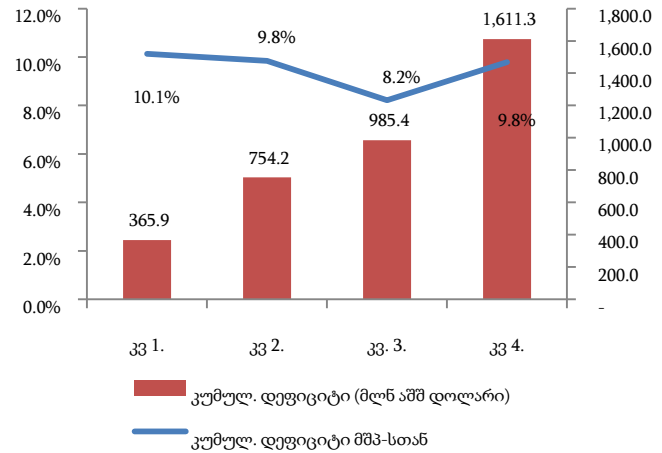




## მიმდინარე ანგარიშის ბალანსი

ბალანსის მიმდინარე ანგარიშის დეფიციტის წინასწარმა მაჩვენებელმა 2014 წელს მშპ-ის 9.8 პროცენტი შეადგინა.

2014 წლის მონაცემებით მიმდინარე ანგარიშის დეფიციტი მშპ-ის 9.8 პროცენტია. მიმდინარე ანგარიშის დეფიციტის დაფინანსების ძირითადი წყაროა პირდაპირი უცხოური ინვესტიციები (79.4%).



## პირდაპირი უცხოური ინვესტიციები

2014 წელს პირდაპირმა უცხოური ინვესტიციებმა 1 272.5 მლნ დოლარი შეადგინა.

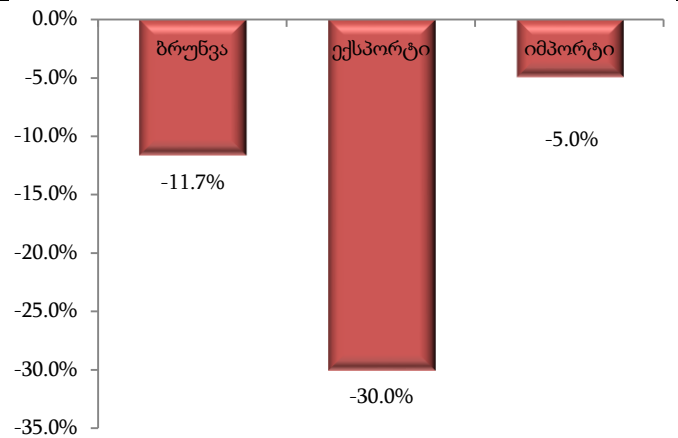
2014 წელს საქართველოში განხორციელებული პირდაპირი უცხოური ინვესტიციების მოცულობა 35.1 პროცენტით გაიზარდა და 1 272.5 მლნ დოლარი შეადგინა, რაც 2008 წლის გლობალური ეკონომიკური კრიზისის შემდგომ პერიოდში ყველაზე მაღალი მაჩვენებელია. აქედან, ინვესტიციები ევროკავშირის ქვეყნებიდან 63.4 პროცენტით, ხოლო დსთ-ის ქვეყნებიდან 168.5 პროცენტით გაიზარდა. ქვეყნებს შორის ნიდერლანდები და აზერბაიჯანი ლიდერობს. ყველაზე დიდი უცხოური ინვესტიციები ტრანსპორტის და კავშირგაბმულობის და მშენებლობის სექტორებში ჩაიდო, შესაბამისად 343.4 მლნ დოლარი და 295.0 მლნ დოლარი.

	2013წ					2014წ					ცვლილება				
	Iკვ	IIკვ	IIIკვ	IVკვ	სულ	Iკვ	IIკვ	IIIკვ	IVკვ	სულ	Iკვ	IIკვ	IIIკვ	IVკვ	სულ
პირდაპირი უცხოური ინვესტიციები	252.3	207.9	254.8	226.9	941.9	265.3	150.5	507.5	349.2	1272.5	13.0	-57.4	252.7	122.3	330.6
ინვესტიციების რეკლასიფიკაციის ეფექტი (პირდაპირი უცხოური ინვესტიციების პორტფელურ ინვესტიციებზე გადატანა)							110.0						110.0		
პირდაპირი უცხოური ინვესტიციები რეკლასიფიკაციის გარეშე	252.3	207.9	254.8	226.9	941.9	265.3	260.5	507.5	349.2	1382.5	13.0	52.6	252.7	122.3	440.6

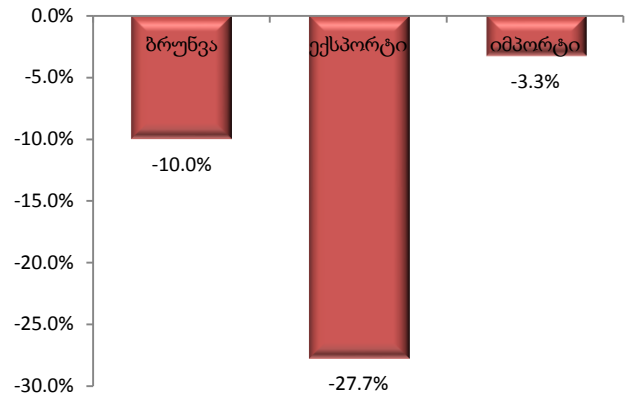
## საგარეო ვაჭრობა

2015 წლის მარტში წინა წლის შესაბამის პერიოდთან შედარებით ექსპორტი 30.0 პროცენტით, ხოლო იმპორტი 5.0 პროცენტით შემცირდა.

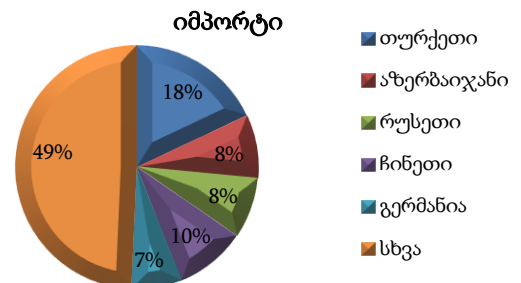
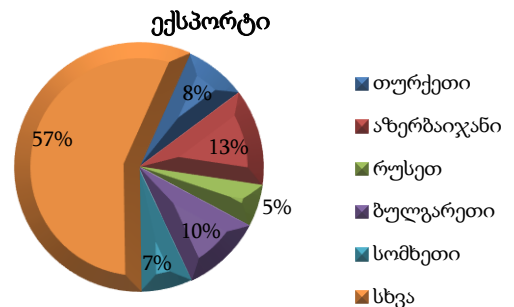
იმპორტი შემცირდა 34.7 მლნ აშშ დოლარით (5.0 პროცენტი), ხოლო ექსპორტი შემცირდა 76.9 მლნ აშშ დოლარით (30.0 პროცენტი). ექსპორტის კლება ძირითადად დსთ-ის ქვეყნებზე მოდის, სადაც შემცირებამ 58.9% პროცენტი შეადგინა. აღნიშნულ პერიოდში 42.2 მლნ აშშ დოლარით გაიზარდა უარყოფითი სავაჭრო ბალანსი და შეადგინა 487.0 მლნ აშშ დოლარი. სავაჭრო ბრუნვა 111.6 მლნ ლარით შემცირდა (12 პროცენტი).



2015 წელს იანვარ-მარტში საგარეო სავაჭრო ბრუნვა, წინა წელთან შედარებით 10.0%-ით შემცირდა. აქედან, საქონლის ექსპორტი 27.7%-ით (193 მლნ აშშ დოლარი), ხოლო საქონლის იმპორტი 3.3 %-ით (60 მლნ აშშ დოლარი) შემცირდა.

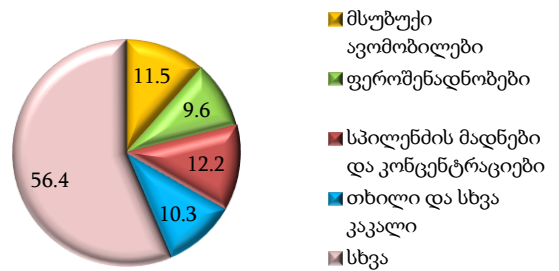


2015 წლის იანვარ-მარტში უმსხვილესი სავაჭრო პარტნიორებია თურქეთი (361 მლნ. აშშ დოლარი), აზერბაიჯანი (214 მლნ. აშშ დოლარი) და ჩინეთი (192 მლნ. აშშ დოლარი). ექსპორტში 12.6%-ით პირველ ადგილზე აზერბაიჯანია, მეორეზე ბულგარეთი 10.3%, შემდეგ თურქეთი 8.1%, სომხეთი 6.7% და რუსეთი 5.4%. იმპორტში პირველი ადგილი 18%-ით თურქეთს უჭირავს. შემდეგ მოდიან ჩინეთი (9.5%), აზერბაიჯანი (8.5%), რუსეთი (8.0%).



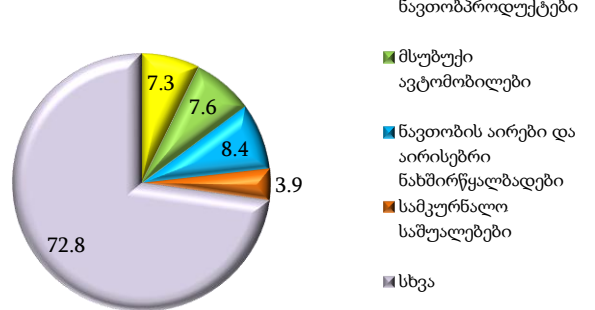
2015 წლის იანვარში-მარტში უმსხვილესი საექსპორტო პროდუქტებია სპილენძის მადნები და კონცენტრატები (მთლიანი ექსპორტის 12.2%), მსუბუქი ავტომობილებია (11.5%), თხილი და სხვა კაკალი (10.3%) და ფეროშენადნობები (9.6%).

**ექსპორტი**

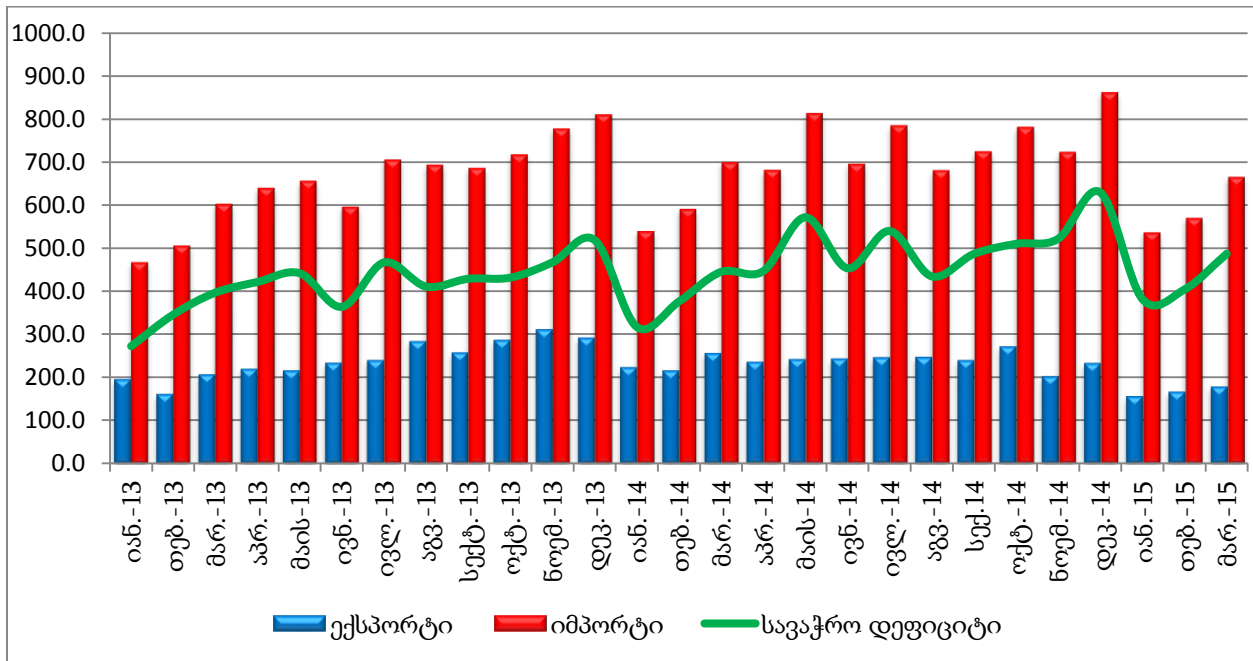


2015 წლის იანვარში-მარტში უმსხვილეს საიმპორტო საკონკრეტულ წარმოადგენენ ნავთობის აირები და აირისებრი ნახშირწყალბადები (მთლიანი იმპორტის 8.4%), ნავთობი და ნავთობპროდუქტები (8.4%), მსუბუქი ავტომობილები (7.6%), სამკურნალო საშუალებები (3.9%).

**იმპორტი**



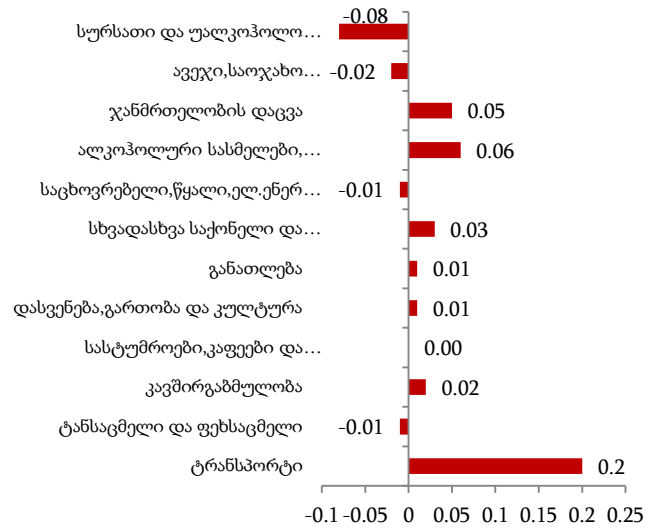
**საგარეო ვაჭრობა (ათასი აშშ დოლარი)**



## ფასები

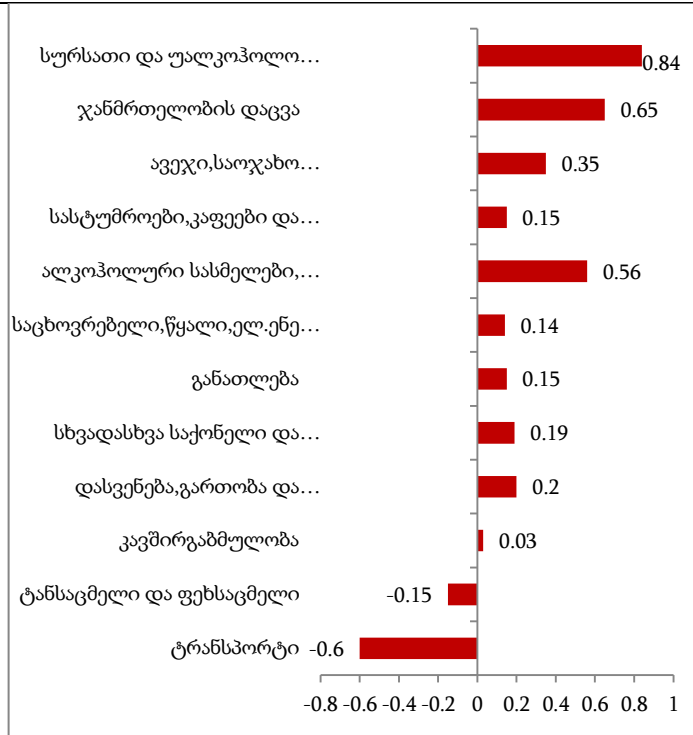
2015 წლის აპრილში წინა თვესთან შედარებით ინფლაციის დონემ 0.3 პროცენტი შეადგინა.

მოცემულ პერიოდში ინფლაციის მაჩვენებლის ფორმირებაზე ძირითადად გავლენა ორმა ჯგუფმა იქონია, ტრანსპორტმა: ფასები გაიზარდა 1.8 პროცენტით, რაც თვის ინფლაციის მთლიან მაჩვენებელზე 0.2 პროცენტული პუნქტით აისახა. უალკოჰოლო სასმელები და თამბაქო: ჯგუფში ფასები გაიზარდა 1.0 პროცენტით, რაც თვის ინფლაციის მთლიან მაჩვენებელზე 0.06 პროცენტული პუნქტით აისახა.

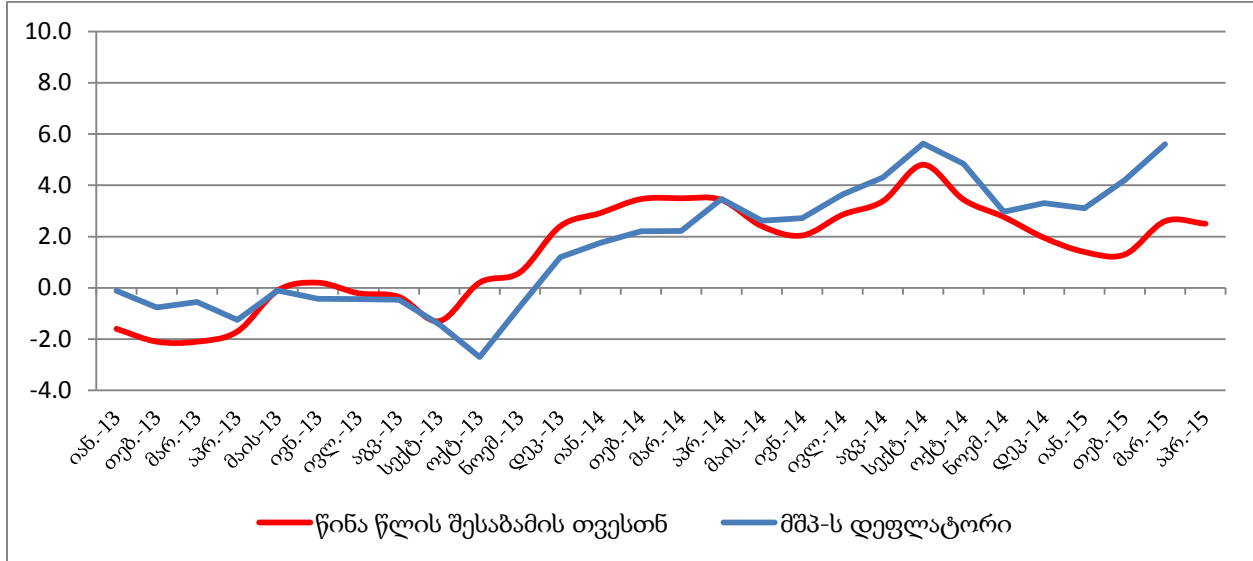


სამომხმარებლო ფასებმა 2015 წლის აპრილში წინა წლის აპრილთან შედარებით 2.5 პროცენტი შეადგინა.

წლიური ინფლაციის ფორმირებაზე ძირითადი გავლენა იქონია ფასების ცვლილებამ შემდეგ ჯგუფებზე: სურსათი და უალკოჰოლო სასმელები: ფასები გაიზარდა 2.7 პროცენტით. შესაბამისად, ჯგუფის წვლილმა წლიური ინფლაციის მთლიან მაჩვენებელში 0.84 პროცენტული პუნქტი შეადგინა. ჯანმრთელობის დაცვა: მოცემულ პერიოდში ფასები გაიზარდა 6.4 პროცენტით, რამაც წლიური ინფლაციის მთლიან მაჩვენებელზე 0.65 პროცენტული პუნქტით მოახდინა გავლენა. ალკოჰოლური სასმელები, თამბაქო: ფასები გაიზარდა 11.0 პროცენტით, რაც ინფლაციის მთლიან მაჩვენებელზე 0.56 პროცენტული პუნქტით აისახა.



სამომხმარებლო ფასების და მშპ-ს დეფლატორის წლიური ცვლილება



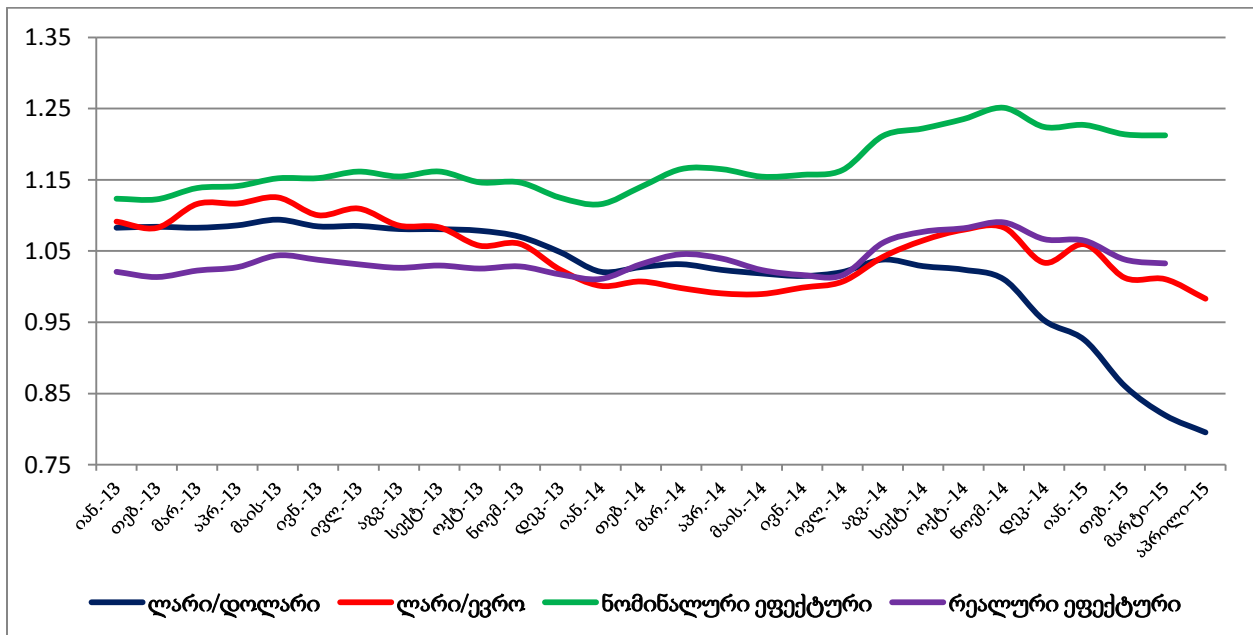
სავალუტო კურსი

ლარის კურსი, როგორც დოლართან, ისე ევროსთან მიმართებაში გაუფასურდა. ლარის საშუალო გაცვლითი კურსი აპრილში მარტთან მიმართებაში აშშ დოლართან 2.19-დან 2.26-მდე გაუფასურდა. აშშ დოლარის საშუალო თვიურმა გაუფასურებამ აპრილში 3.0 პროცენტი, ხოლო ევროსთან კი 2.8 პროცენტი შეადგინა.

ლარის ნომინალური ეფექტური სავალუტო კურსი გაუფასურდა. 2015 წლის აპრილში ნომინალური ეფექტური გაცვლითი კურსი მარტთან შედარებით 8.0 პროცენტით გაუფასურდა.

რეალური ეფექტური სავალუტო კურსი გაუფასურდა. 2015 წლის მარტში, წინა თვესთან შედარებით, ლარის რეალური ეფექტური გაცვლითი კურსი 0.5 პროცენტით გაუფასურდა.

ლარის გაცვლითი კურსის ინდექსი 2011 წლის იანვარი=100 (ზრდა=გამყარება)



## საპროცენტო განაკვეთები

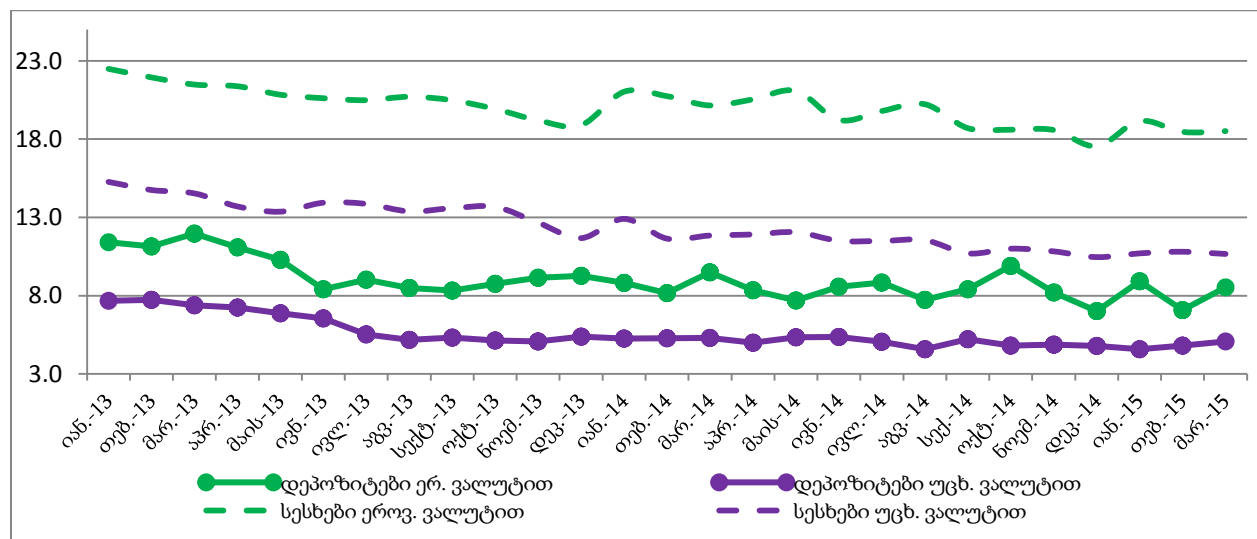
გაიზარდა საპროცენტო განაკვეთები სახაზინო ვალდებულებებზე და ობლიგაციებზე. 2015 წლის აპრილში, მარტთან შედარებით 0.13 პროცენტული პუნქტით გაიზარდა 2 წლიანი სახაზინო ფასიანი ქაღალდების საპროცენტო განაკვეთი და შეადგინა 7.559 პროცენტი. ხოლო, 5 წლიანი ფასიანი ქაღალდების საპროცენტო განაკვეთი 0.35 პროცენტული პუნქტით გაიზარდა და 10.263 პროცენტი შეადგინა.

**2015 წლის მარტში წინა თვესთან შედარებით, შემცირდა სესხებზე საპროცენტო განაკვეთები.** თებერვალთან შედარებით 0.1 პროცენტული პუნქტით შემცირდა სესხების საბაზრო საპროცენტო განაკვეთები და 15.0 პროცენტი შეადგინა. მათ შორის, უცვლელი დარჩა ეროვნულ ვალუტაში გაცემულ სესხებზე განაკვეთი და შეადგინა 18.5, ხოლო 0.1 პროცენტული პუნქტით შემცირდა უცხოურ ვალუტაში გაცემულ სესხებზე და შეადგინა 10.7 პროცენტი.

2014 წლის მარტთან მიმართებაში, სესხებზე პროცენტი 1.9 პროცენტული პუნქტით შემცირდა, აქედან ეროვნულ ვალუტით 1.6, ხოლო უცხოურ ვალუტაში 1.2 პროცენტული პუნქტით.

**დეპოზიტზე საპროცენტო განაკვეთები 2015 წლის მარტში, წინა თვესთან შედარებით არ შეცვლილა და 5.6 პროცენტი შეადგინა.** მათ შორის 1.5 პროცენტული პუნქტით გაიზარდა დეპოზიტების პროცენტი ეროვნულ ვალუტაში და შეადგინა 8.5, უცხოურ ვალუტაში გაიზარდა 0.3 პროცენტული პუნქტით და შეადგინა 5.1, ხოლო, 2014 წლის მარტთან შედარებით განაკვეთი 1.1 პროცენტით შემცირდა, აქედან ეროვნულ ვალუტაში 1.0, ხოლო უცხოურ ვალუტაში 0.2 პროცენტული პუნქტით.

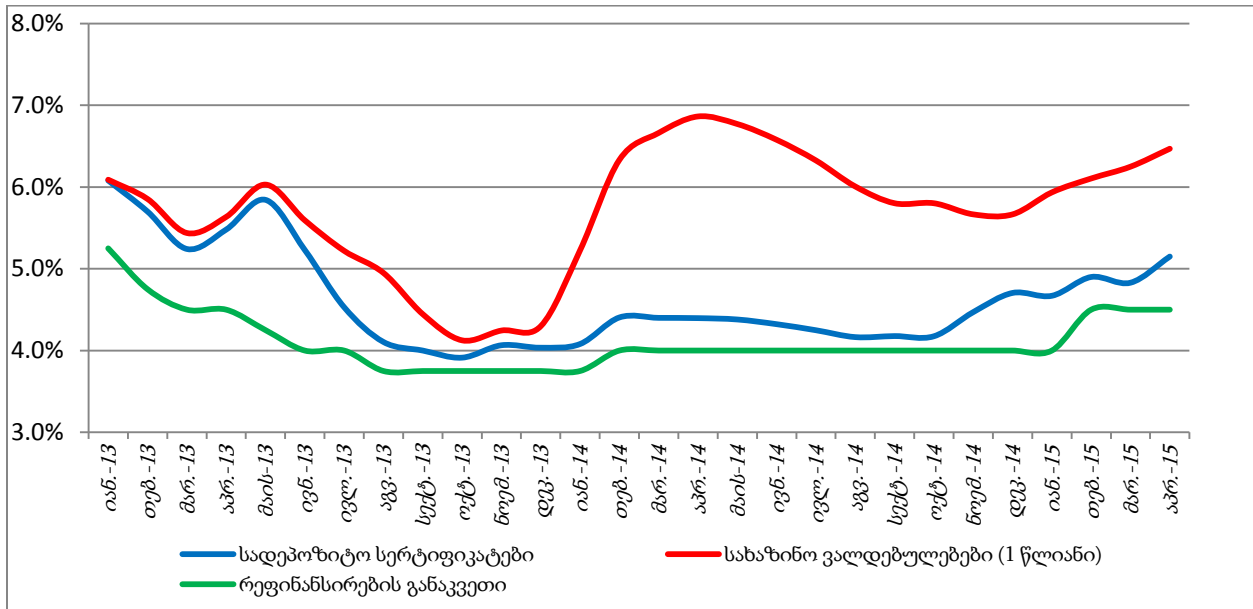
საბაზრო საპროცენტო განაკვეთები



სადეპოზიტო სერტიფიკატების საპროცენტო განაკვეთი უმნიშვნელოდ გაიზარდა. 2015 წლის აპრილში, მარტთან შედარებით ეროვნული ბანკის ექსტოვიანი სადეპოზიტო სერტიფიკატების საშუალოთვიური შეწონილი საპროცენტო განაკვეთი 0.3 პროცენტული პუნქტით გაიზარდა, 4.83 პროცენტიდან 5.2 პროცენტამდე.

უცვლელია მონეტარული პოლიტიკის განაკვეთი. 2015 წლის აპრილში მონეტარული პოლიტიკის განაკვეთი 4.5 პროცენტს შეადგენს.

საპროცენტო განაკვეთები



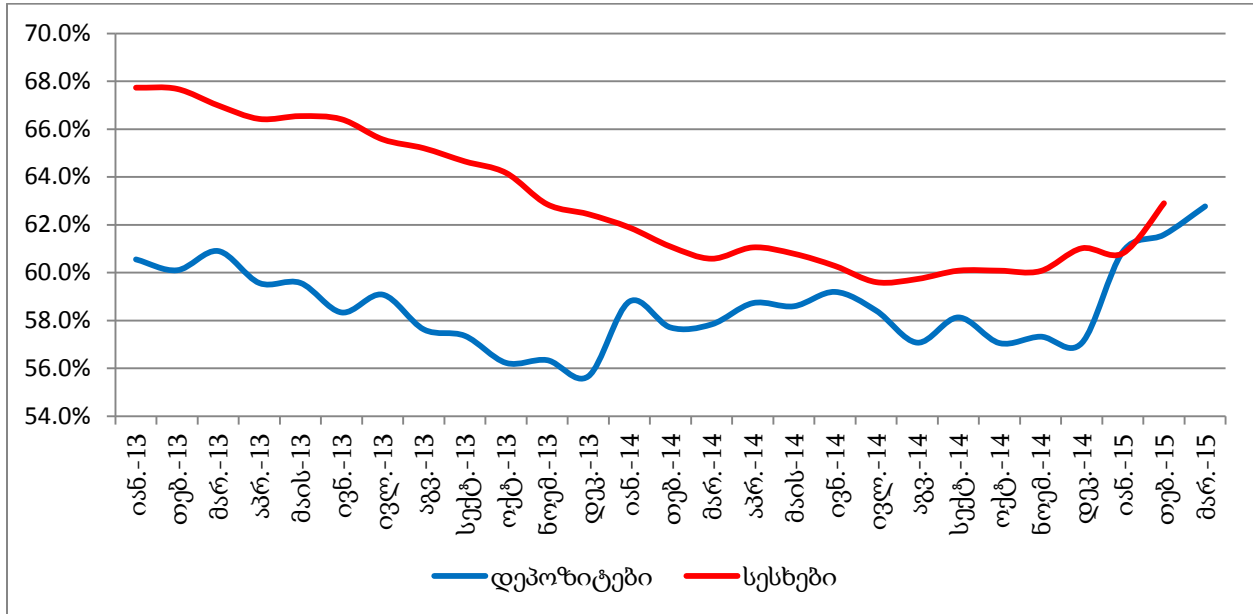
### მონეტარული მაჩვენებლები

2015 წლის მარტში, წინა წლის შესაბამის პერიოდთან შედარებით ფულის მასა 9.2 პროცენტით გაიზარდა, თუმცა 2014 წლის დეკემბერთან შედარებით 426 მლნ ლარით შემცირდა. 2015 წლის მარტში, წინა წლის მარტთან შედარებით, სარეზერვო ფული 509 მლნ ლარით – 13.9 პროცენტით გაიზარდა.

შემცირდა მთლიანი საერთაშორისო რეზერვები. ეროვნული ბანკის მთლიანი საერთაშორისო რეზერვები 2013 წლის ნოემბრიდან მცირდებოდა. 2014 წლის ივლისიდან სექტემბრის ჩათვლით ზრდის ტენდენცია შეინიშნება, თუმცა სექტემბრიდან-ნოემბერში ეროვნული ბანკის მთლიანი საერთაშორისო რეზერვების მოცულობა კვლავ შემცირდა. 2015 წლის მარტში რეზერვებმა 2 453 მლნ აშშ დოლარი შეადგინა, რაც იმპორტის 3 თვის ჯერადზე მეტია.

გაიზარდა დოლარიზაციის კოეფიციენტები. 2015 წელს დეპოზიტების და სესხების დოლარიზაციის მაჩვენებელს გააჩნია ზრდადი ტენდენცია. დეპოზიტების დოლარიზაციის მაჩვენებელი მარტში, წინა წლის დეკემბერთან შედარებით 57.1 პროცენტიდან 62.8 პროცენტამდე, ხოლო სესხების დოლარიზაციის მაჩვენებელი თებერვალში 61.0 პროცენტიდან 62.9 პროცენტამდე გაიზარდა.

დოლარიზაციის კოეფიციენტები



### ფულადი გზავნილები

2015 წლის იანვარში-მარტში შემცირდა საქართველოში განხორციელებული ფულადი გზავნილები. 2015 წლის სამ თვეში, საქართველოში განხორციელებული ფულადი გზავნილები, წინა წლის შესაბამის თვესთან შედარებით 22.9 პროცენტით შემცირდა. ფულადი გზავნილები გაიზარდა აშშ-დან 4,8 მლნ აშშ დოლარით (27.7%), თურქეთიდან 4.0 მლნ აშშ დოლარით (30.5%), ხოლო კლება ფიქსირდება რუსეთიდან 68.4 მლნ აშშ დოლარით (43.7%), საბერძნეთიდან 8.6 მლნ აშშ დოლარით (17.9%), უკრაინიდან 4.5 მლნ აშშ დოლარით (47.3%), .



## საქართველო და მეზობელი ქვეყნები

### თურქეთი

თურქეთის ეკონომიკური ზრდა 2014 წელს იყო 3.1 პროცენტი (WB), ხოლო 2015 წლის პროგნოზი შეადგენს 3.5 პროცენტს (WB).

მარტისათვის თურქული ლირა 2014 წლის 1 მარტთან შედარებით, აშშ დოლართან მიმართებაში 12.1 პროცენტით, ხოლო 2014 წლის 31 დეკემბერთან შედარებით 7.9 პროცენტით გაუფასურდა და 1 ლირა 0.386 აშშ დოლარი დაფიქსირდა.

2014 წელს თურქეთის ფასების დონე 8.2 პროცენტით გაიზარდა, ხოლო 2015 წლისათვის 6.0 პროცენტისა ზრდა არის მოსალოდნელი.

თურქეთის წილი საქართველოს ექსპორტში შეადგენს 8.4 პროცენტს (239.3 მლნ აშშ დოლარი - 2014წ), იმპორტში 20.1 პროცენტს (1 727 მლნ აშშ დოლარი - 2014წ), ხოლო ფულად გზავნილებში 4.5 პროცენტს (64.3 მლნ აშშ დოლარი - 2014წ).

თურქეთის ცენტრალურმა ბანკმა მონეტარული პოლიტიკის განაკვეთი 2015 წლის იანვარში 8.25 პროცენტიდან 7.75 პროცენტამდე შეამცირა, ხოლო თებერვალში - 7.5 პროცენტამდე. 2014 წლის დეკემბერში, ნოემბერთან შედარებით თურქეთის ცენტრალური ბანკის უცხოური რეზერვები 6 მილიარდი დოლარით შემცირდა, ხოლო იანვარში, დეკემბერთან შედარებით 3 მილიარდით გაიზარდა.

თურქეთმა შეცვალა სავალუტო ბაზარზე ინტერვენციის პოლიტიკა. თურქეთის ეროვნული ბანკი, სავალუტო ბაზარზე გამოიტანს რეზერვებს წინასწარ გაცხადებული კალენდარის შესაბამისად. პოლიტიკის ცვლილების მიზანია, შეამციოს კურსის ცვალებადობის მაშტაბი.

### რუსეთი

რუსეთის ეკონომიკური ზრდა 2014 წელს იყო 0.4 პროცენტი (EBRD), ხოლო 2015 წლის პროგნოზი შეადგენს - 4.8 პროცენტს (EBRD).

მარტისათვის რუბლი 2014 წლის 1 მარტთან შედარებით, აშშ დოლართან 40.9 პროცენტით, ხოლო 2014 წლის 31 დეკემბერთან შედარებით 7.4 პროცენტით გაუფასურდა და 1 რუბლი 0.0162 აშშ დოლარი დაფიქსირდა.

2014 წელს რუსეთის ფასების დონე 11.4 პროცენტით გაიზარდა, ხოლო 2015 წლისათვის 13 პროცენტისა ზრდა არის მოსალოდნელი.

რუსეთის წილი საქართველოს ექსპორტში შეადგენს 9.6 პროცენტს (274.9 მლნ აშშ დოლარი - 2014წ), იმპორტში 6.7 პროცენტს (577.7 მლნ აშშ დოლარი - 2014წ), ხოლო ფულად გზავნილებში 49.2 პროცენტს (709.2 მლნ აშშ დოლარი - 2014წ).

არსებული მდგომარეობით ეროვნული ბანკის მონეტარული პოლიტიკის განაკვეთი შეადგენს 15 პროცენტს.

რუსეთი ცდილობს გარკვეული ხერხებით მართოს დოლარის მიმოქცევა ქვეყანაში. მაგალითად, მსხვილმა ექსპორტიორებმა საკუთარი ტრანსაქციებისათვის ეროვნულ ბანკს უნდა მიმართოს.

## აზერბაიჯანი

აზერბაიჯანის ეკონომიკური ზრდა 2014 წელს იყო 2.8 პროცენტი (EBRD). ხოლო 2015 წლის პროგნოზი შეადგენს 1.5 პროცენტს (EBRD).

მარტისათვის აზერბაიჯანული მანათი 2014 წლის 1 მარტთან შედარებით, აშშ დოლართან მიმართებაში 24.9 პროცენტით გაუფასურდა. აგრეთვე, 2014 წლის 31 დეკემბერთან შედარებით 24,9 პროცენტით გამყარდა და 1 მანათი 0.958 აშშ დოლარი დაფიქსირდა.

2014 წელს აზერბაიჯანში ფასების დონე 1.4 პროცენტით გაიზარდა.

აზერბაიჯანის წილი საქართველოს ექსპორტში შეადგენს 19 პროცენტს (544.4 მლნ აშშ დოლარი - 2014წ), იმპორტში 7.4 პროცენტს (937.6 მლნ აშშ დოლარი - 2014წ), ხოლო ფულად გზავნილებში 1.2 პროცენტს (17.8 მლნ აშშ დოლარი - 2014წ).

გასული წლის ოქტომბერ-დეკემბერში, აზერბაიჯანის ეროვნულმა ბანკმა მოახდინა 1.4 მლრდ დოლარის ინტერვენცია მანათის კურსის შესანარჩუნებლად. 23 თებერვალს კურსი 33.5 პროცენტით გააუფასურეს და 1 აშშ დოლარი 1.05 აზერბაიჯანულ მანათს გაუტოლდა. იცვლება კურსის განსაზღვრის პოლიტიკა. თუ აქამდე მანათი დაფიქსირებული იყო დოლარის მიმართ უკვე წელს აზერბაიჯანი გადადის ე.წ. „ბივალუტურ“ კალათზე და დოლართან ერთად იგი კურსს დოლარ-ევროს კალათასთან დააფიქსირებს. 2014 წელს მონეტარული პოლიტიკის განაკვეთი 4.75 პროცენტიდან შემცირა 3.5 პროცენტამდე, იმისათვის რომ ხელი შეეწყოს არანავთობის სექტორში მოზიდული ინვესტიციებისათვის.

## სომხეთი

სომხეთის ეკონომიკური ზრდა 2014 წელს იყო 3.0 პროცენტი (EBRD). ხოლო 2015 წლის პროგნოზი შეადგენს 0.0 პროცენტს (EBRD).

მარტისათვის სომხური დრამი 2014 წლის 1 მარტთან შედარებით, აშშ დოლართან მიმართებაში 13.3 პროცენტით, ხოლო 2014 წლის 31 დეკემბერთან შედარებით 1 პროცენტით გაუფასურდა და 1000 დრამი 2.09 აშშ დოლარი დაფიქსირდა.

2014 წელს სომხეთში ფასების დონე 4.6 პროცენტით გაიზარდა.

სომხეთის წილი საქართველოს ექსპორტში შეადგენს 10.1 პროცენტს (288.2 მლნ აშშ დოლარი - 2014წ), იმპორტში 2.4 პროცენტს (210.3 მლნ აშშ დოლარი - 2014წ), ხოლო ფულად გზავნილებში 0.5 პროცენტს (7.8 მლნ აშშ დოლარი - 2014წ).

სომხეთის ეროვნულმა ბანკმა 2014 წლის 23 დეკემბერს რეფინანსირების განაკვეთი 6.75 პროცენტიდან გაზარდა 8.5 პროცენტამდე, 2015 წლის 22 იანვარს 9.5 პროცენტამდე, ხოლო 10 თებერვალს 10.5 პროცენტამდე. ეროვნული ბანკის მთლიანი საერთაშორისო რეზერვები 2015 წლის იანვარში 2014 წლის ოქტომბერთან შედარებით შემცირდა 320 მილიონი დოლარით.

## უკრაინა

უკრაინის ეკონომიკური ზრდა 2014 წელს იყო -7.5 პროცენტი (EBRD). ხოლო 2015 წლის პროგნოზი შეადგენს -5 პროცენტს (EBRD).

მარტისათვის უკრაინული გრივნა 2014 წლის 1 მარტთან შედარებით, აშშ დოლართან მიმართებაში 61.2 პროცენტით, ხოლო 2014 წლის 31 დეკემბერთან შედარებით 38.8 პროცენტით გაუფასურდა და 1 გრივნა 0.045 აშშ დოლარი დაფიქსირდა.

2014 წელს უკრაინაში ფასების დონე 12.1 პროცენტით გაიზარდა, ხოლო 2015 წლისათვის 14 პროცენტის ზრდა არის მოსალოდნელი.

უკრაინის წილი საქართველოს ექსპორტში შეადგენს 4.9 პროცენტს (140.2 მლნ აშშ დოლარი - 2014წ), იმპორტში 6.4 პროცენტს (546.1 მლნ აშშ დოლარი - 2014წ), ხოლო ფულად გზავნილებში 2.1 პროცენტს (30.8 მლნ აშშ დოლარი - 2014წ).

უკრაინაში წლის დასაწყისში გაცვლითი კურსი დაახლოებით 80 პროცენტით გაუფასურდა, ხოლო 2015 წლის იანვარში წლიურმა საბაზისო ინფლაციამ 28 პროცენტი შეადგინა. 2 მარტის მონეტარული პოლიტიკის კომიტეტის გადაწყვეტილებით პოლიტიკის განაკვეთი 19.5 პროცენტიდან 30 პროცენტამდე გაიზარდა. იზრდება მინიმალური სარეზერვო ნორმაც, რომელიც მთლიან რეზერვს 12 მილიარდი გრივნით გაზრდის.

## მოლდავეთი

მოლდავეთის ეკონომიკური ზრდა 2014 წელს იყო 3.0 პროცენტი (EBRD). ხოლო 2015 წლის პროგნოზი შეადგენს 0.0 პროცენტს (EBRD).

მარტისათვის მოლდავეური ლეი, 2014 წლის 1 მარტთან შედარებით, აშშ დოლართან მიმართებაში 24.9 პროცენტით, ხოლო 2014 წლის 31 დეკემბერთან შედარებით 14.1 პროცენტით გაუფასურდა და 1 ლეი 0.053 აშშ დოლარი დაფიქსირდა.

2014 წელს მოლდავეთში ფასების დონე 4.7 პროცენტით გაიზარდა.

მოლდავეთის წილი საქართველოს ექსპორტში შეადგენს 0.2 პროცენტს (4.6 მლნ აშშ დოლარი - 2014წ), იმპორტში 0.2 პროცენტს (13.7 მლნ აშშ დოლარი - 2014წ), ხოლო ფულად გზავნილებში 0.06 პროცენტს (0.9 მლნ აშშ დოლარი - 2014წ).

2014 წლის ნოემბრიდან 2015 წლის იანვრამდე, მოლდავეთის ეროვნული ბანკის საერთაშორისო რეზერვები 611 მილიონი აშშ დოლარით შემცირდა.

ეროვნულმა ბანკმა 2014 წლის ნოემბრიდან 3.5 პროცენტისანი მონეტარული პოლიტიკის განაკვეთი რამდენჯერმე გაზარდა და მან 26 თებერვლისათვის 13.5 პროცენტი შეადგინა.

## ბელორუსია

ბელორუსიის ეკონომიკური ზრდა 2014 წელს იყო 1.5 პროცენტი (EBRD). ხოლო, 2015 წლის პროგნოზი შეადგენს -1.5 პროცენტს (EBRD).

მარტისათვის ბელორუსული რუბლი 2014 წლის 1 მარტთან შედარებით, აშშ დოლართან მიმართებაში 33.7 პროცენტით, ხოლო 2014 წლის 31 დეკემბერთან შედარებით 19.6 პროცენტით გაუფასურდა და 10 000 რუბლი 0.68 აშშ დოლარი დაფიქსირდა.

2014 წელს მოლდავეთში ფასების დონე 18.3 პროცენტით გაიზარდა.

ბელორუსიის წილი საქართველოს ექსპორტში შეადგენს 1.2 პროცენტს (34.8 მლნ აშშ დოლარი - 2014წ), იმპორტში 0.2 პროცენტს (21.1 მლნ აშშ დოლარი - 2014წ), ხოლო ფულად გზავნილებში 0.5 პროცენტს (7.8 მლნ აშშ დოლარი - 2014წ).

2014 წლის ნოემბრიდან 2015 წლის იანვრამდე ბელორუსიის ეროვნული ბანკის საერთაშორისო რეზერვები 1 300 მილიონი აშშ დოლარით შემცირდა და მარტისათვის მისი მონეტარული პოლიტიკის განაკვეთმა 25 პროცენტი შეადგინა.

## ეკონომიკური ზრდის პროგნოზი<sup>1</sup>

	2014	2015	2016
აზერბაიჯანი	2.8	0.6	2.5
სომხეთი	3.4	-1.0	0.0
რუსეთი	0.6	-3.8	-1.1
თურქეთი	2.9	3.1	3.6
ბელარუსია	1.6	-2.3	-0.1
უკრაინა	-6.8	-5.5	2.0
მოლდავეთი	4.6	-1.0	3.0
საქართველო	4.8	2.0	3.0
ესტონეთი	2.1	2.5	3.4
ლიტვა	2.9	2.8	3.2
ლატვია	2.4	2.3	3.3

<sup>1</sup> წყარო: IMF

გაცვლითი კურსის ცვლილება აშშ დოლართან

	2014წ. 1 მაისთან	2015წ. 1 იანვართან
ნომინალური ეფექტური	↓ -3.4%	↓ -10.4%
აშშ დოლარი	↓ -24.1%	↓ -19.3%
ევრო	↓ -6.1%	↓ -12.3%
თურქ. ლირა	↓ -4.7%	↓ -7.5%
აზერბ. მანათი	↑ 0.9%	↑ 7.2%
სომხ. დრამი	↓ -12.5%	↓ -18.5%
რუს. რუბლი	↑ 8.9%	↓ -27.1%
უკრ. ჰრივნა	↑ 39.9%	↑ 7.5%
ბელორ. რუბლ	↑ 8.0%	↓ -3.3%
მოლდ. ლეი	↑ 1.6%	↓ -6.8%

## ეკონომიკური აქტივობის ანალიზი დარგობრივ ჭრილში (დღგ-ს ბრუნვები)

### 2015 წლის იანვარ-მარტი

აღნიშნული ინფორმაცია წარმოადგენს 2015 წლის 29 აპრილს გავრცელებულ დღგ-ს გადამხდელ საწარმოთა ბრუნვების შესახებ ინფორმაციას.

მნიშვნელოვანია შევავსოთ ეკონომიკის აქტივობა დარგობრივ ჭრილში. ეკონომიკური აქტივობის შესავსებლად გამოყენებულ იქნა დამატებული ღირებულების გადასახადის გადამხდელად რეგისტრირებულ საწარმოთა მიერ დეკლარირებული ბრუნვები. საწარმოების საქმიანობის სახის იდენტიფიცირების მიზნით, გამოყენებულ იქნა საქსტატის ბიზნეს რეგისტრის მონაცემები, რომლებიც აღნიშნული სახის ინფორმაციის ყველაზე აქტუალურ ინფორმაციას წარმოადგენს. ბაზების დამუშავების შედეგად გაირკვა, რომ იმ საწარმოების რაოდენობამ, რომლის საქმიანობის იდენტიფიცირება ვერ მოხერხდა 2,9 პროცენტი შეადგენა.

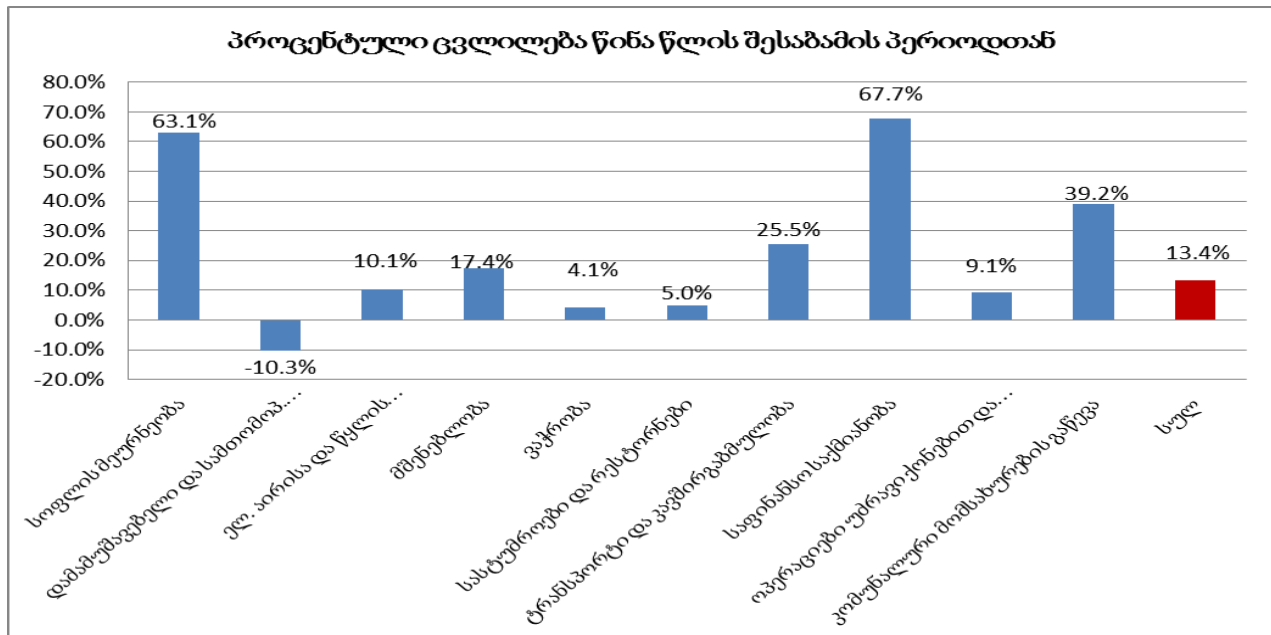
### 2015 წლის მარტი წინა წლის შესაბამის პერიოდთან შედარებით

ანალიზი გვიჩვენებს, რომ საწარმოთა ეკონომიკური აქტივობის ზრდა 2015 წლის მარტში, წინა წლის შესაბამის პერიოდთან შედარებით 13.4<sup>2</sup> პროცენტით გაიზარდა. პროცენტული ზრდები შემდეგ დარგებში დაფიქსირდა: საფინანსო საქმიანობა 67,7 პროცენტი, სოფლის მეურნეობა 63.1 პროცენტი, კომუნალური მომსახურების გაწევა 39,2 პროცენტი, ტრანსპორტი და კავშირგაბმულობა 25,5 პროცენტი, მშენებლობა 17.4 პროცენტი, პროცენტი, ელ. აირისა და წყლის წარმოება/განაწილება 10,1 პროცენტი, ოპერაციები უძრავი ქონებით და იჯარით 9.1 პროცენტი.

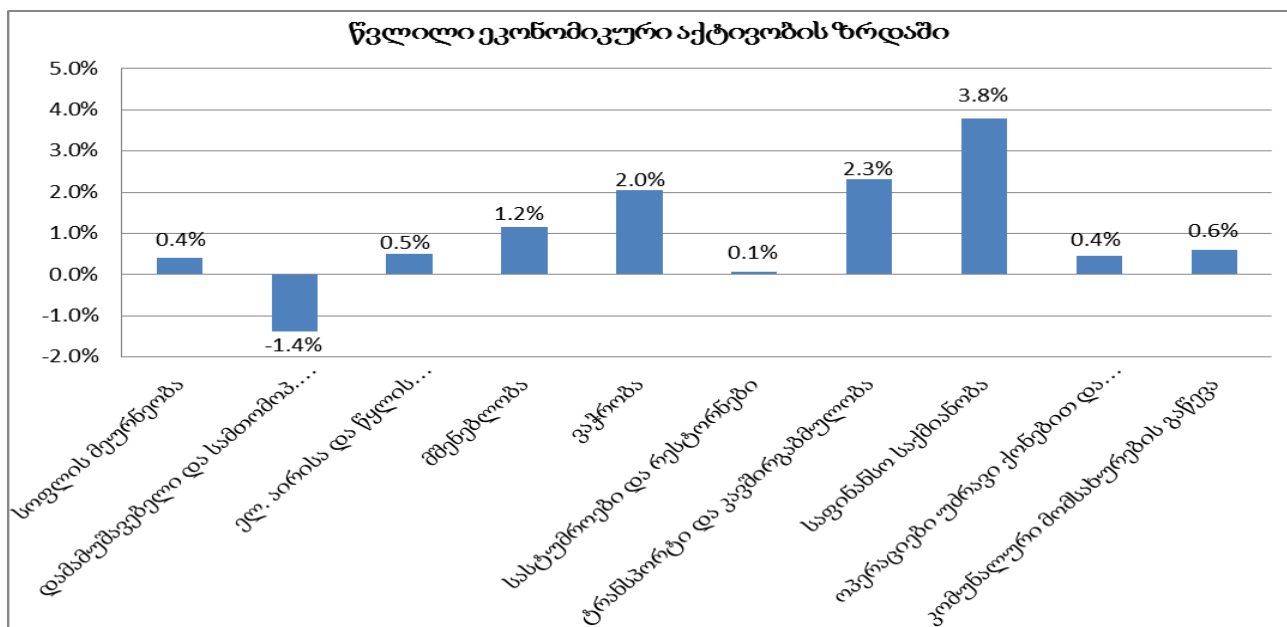
დარგი	სხვაობა ლარი	ზრდა %
სოფლის მეურნეობა	15,974,382	63.1%
დამამუშავებელი და სამთომოპ. მრეწველობა	(53,732,266)	-10.3%
ელ. აირისა და წყლის წარმოება/განაწილება	19,598,728	10.1%
მშენებლობა	45,102,070	17.4%
ვაჭრობა	78,904,670	4.1%
სასტუმროები და რესტორნები	2,693,958	5.0%
ტრანსპორტი და კავშირგაბმულობა	89,540,572	25.5%
საფინანსო საქმიანობა	147,106,946	67.7%
ოპერაციები უძრავი ქონებით და იჯარით	17,379,485	9.1%
კომუნალური მომსახურების გაწევა	23,221,026	39.2%
<b>სულ</b>	<b>517,856,557</b>	<b>13.4%</b>

<sup>2</sup> დღგ-ის ბრუნვებში გამორიცხულია ერთჯერადი ოპერაციები, რომლებიც გავლენას არ ახდენს ეკონომიკურ ზრდაზე.

დამამუშავებელი და სამთომოპოვებითი მრეწველობაში დაფიქსირებული კლება (10,3 პროცენტი), ძირითადად მოდის შემდეგ კომპანიებზე (შპს „რუსთავის აზოტი“, შპს „რუსთავის ფოლადი“, შპს ჯეოსტილი, შპს „ედიეს ბორჯომი“, სს „ელმავალმშენებელი“)



2015 წლის მარტში ეკონომიკურ აქტივობის ზრდაში ყველაზე დიდი წვლილი შეიტანა საფინანსო საქმიანობამ 3,8 პროცენტით, ტრანსპორტმა და კავშირგაბმულობამ 2,3 პროცენტი, ვაჭრობამ 2.0 პროცენტი, მშენებლობამ 1,2 პროცენტი, კომუნალური მომსახურების გაწევამ 0,6 პროცენტი, ელ. აირისა და წყლის წარმოება/განაწილებამ 0,5 პროცენტი, ოპერაციებმა უძრავი ქონებით და იჯარით 0.4 პროცენტი;

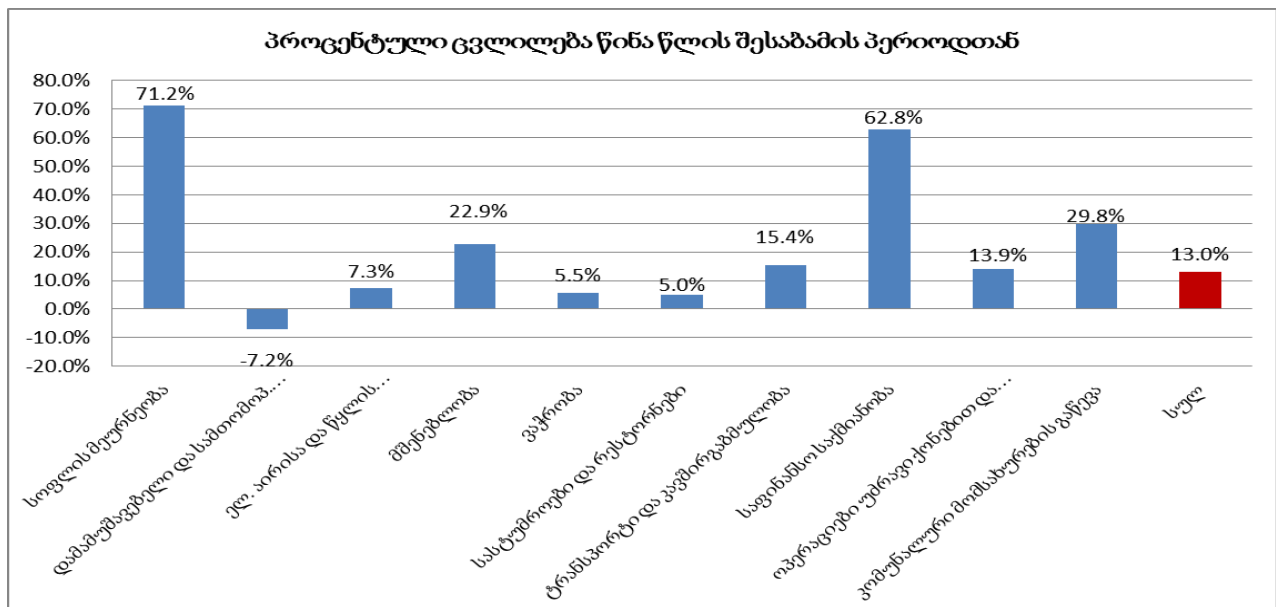


## 2015 წლის იანვარ-მარტი წინა წლის შესაბამის პერიოდთან

მარტისგან განსხვავებული დინამიკით ხასიათდება იანვარ-მარტის ჯამური მაჩვენებლები. 2015 წლის იანვარ-მარტის საწარმოთა ეკონომიკური აქტივობა, წინა წლის შესაბამის პერიოდთან შედარებით 13.0 პროცენტით გაიზარდა. პროცენტული ზრდები დარგების მიხედვით შემდეგნაირად გამოიყურება: სოფლის მეურნეობა 71.2 პროცენტი, საფინანსო საქმიანობა 62.8 პროცენტი, კომუნალური მომსახურების გაწევა 29.8 პროცენტი, მშენებლობა 22.9 პროცენტი, ტრანსპორტი და კავშირგაბმულობა 15.4 პროცენტი, ოპერაციები უძრავი ქონებით და იჯარით 13,9 პროცენტი, ელ. აირისა და წყლის წარმოება/განაწილება 7.3 პროცენტი, ვაჭრობა 5.5 პროცენტი, სასტუმროები და რესტორნები 5.0 პროცენტი.

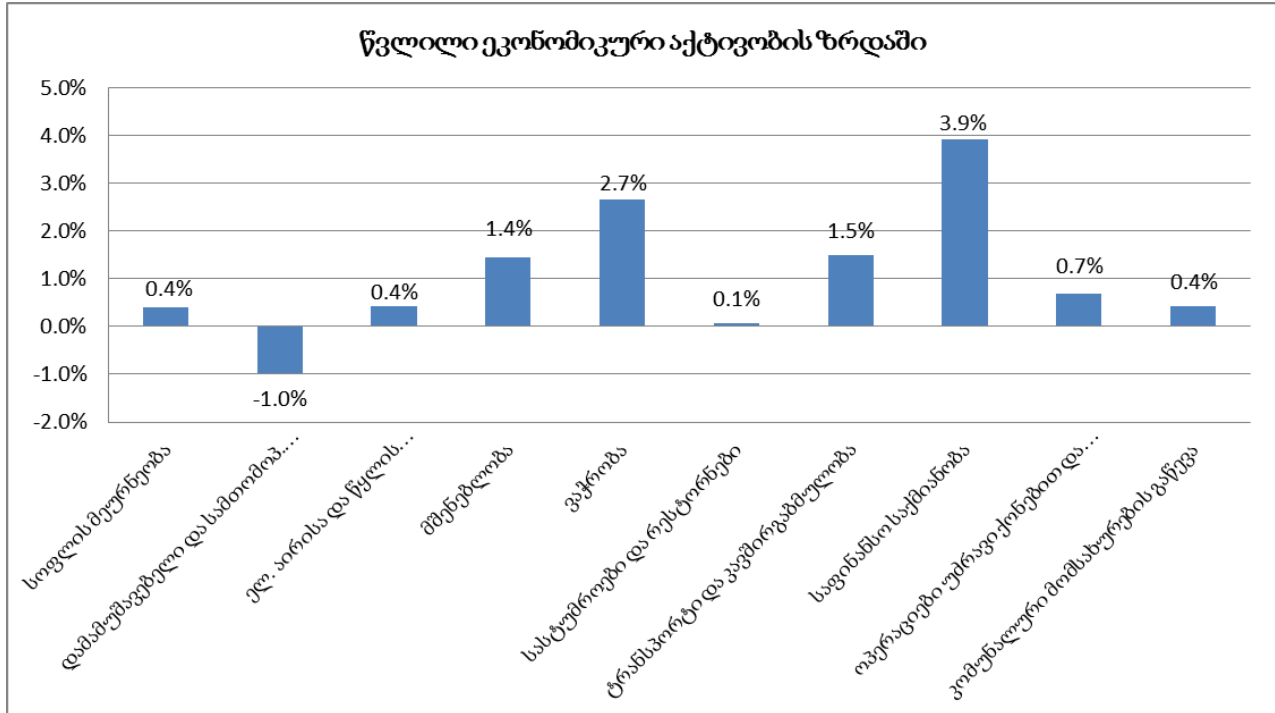
დარგი	სხვაობა ლარი	ზრდა %
სოფლის მეურნეობა	44,135,762	71.2%
დამამუშავებელი და სამთომოპ. მრეწველობა	(105,644,056)	-7.2%
ელ. აირისა და წყლის წარმოება/განაწილება	46,276,294	7.3%
მშენებლობა	157,594,006	22.9%
ვაჭრობა	288,622,677	5.5%
სასტუმროები და რესტორნები	7,515,191	5.0%
ტრანსპორტი და კავშირგაბმულობა	163,206,471	15.4%
საფინანსო საქმიანობა	426,775,904	62.8%
ოპერაციები უძრავი ქონებით და იჯარით	75,015,791	13.9%
კომუნალური მომსახურების გაწევა	47,654,863	29.8%
<b>სულ</b>	<b>1,410,968,499</b>	<b>13.0%</b>

დამამუშავებელ და სამთომოპოვებით მრეწველობაში დაფიქსირებული კლება (7,2 პროცენტი), ძირითადად მოდის შემდეგ კომპანიებზე (შპს „რუსთავის აზოტი“, შპს „რუსთავის ფოლადი“, შპს ჯეოსტილი, შპს „ქართული ტრადიცილი მეღვინეობა“, სს „ელმავალმშენებელი“)





2015 წლის იანვარ-მარტში ეკონომიკური აქტივობის ზრდაში ყველაზე დიდი წვლილი შეიტანა საფინანსო საქმიანობამ 3.9 პროცენტით, შემდეგ მოდის ვაჭრობა 2.7 პროცენტი, ტრანსპორტი და კავშირგაბმულობა 1.5 პროცენტი, მშენებლობა 1.4 პროცენტი, ოპერაციები უძრავი ქონებით და იჯარით 0.7 პროცენტი.



## ნაერთი ბიუჯეტის შემოსავლების ანალიზი

### 2015 წელი იანვარ-აპრილი

2015 წლის იანვარ-აპრილში შემოსავლების სახით, ნაერთ ბიუჯეტში მობილიზებულია 2 722,7 მლნ ლარი, რაც წლიური საპროგნოზო მაჩვენებლის 31,1 პროცენტს შეადგენს, ხოლო გადასახადების ფაქტიური მაჩვენებელი წლიური საპროგნოზო მაჩვენებლის 30,9 პროცენტს შეადგენს.

### ბიუჯეტის შემოსავლების 2015 წლის იანვარ-აპრილის შესრულება

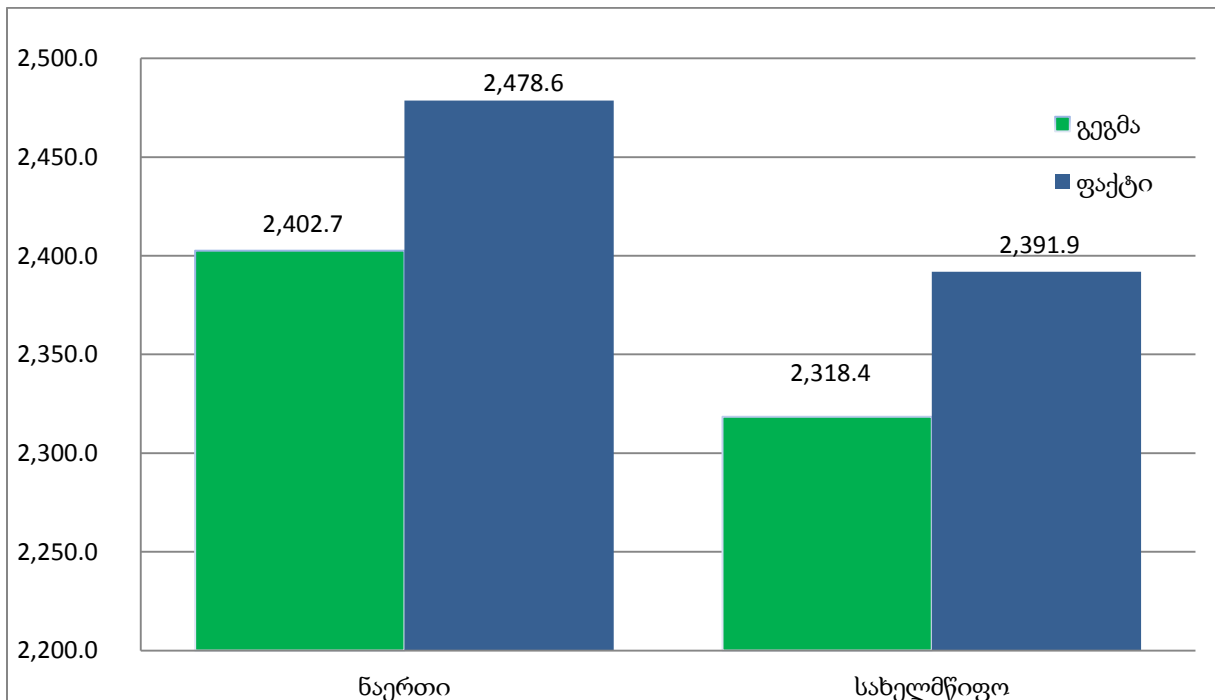
	პროგნოზი 2015 წ.	ფაქტი 2015 წ. 4 თვე.	შესრულება %
შემოსავლები	8,765,000.0	2,722,696.9	31.1%
გადასახადები	8,030,000.0	2,478,580.7	30.9%
გრანტები	215,000.0	63,407.7	29.5%
სხვა შემოსავლები	520,000.0	180,708.5	34.8%

ათასი ლარი

### მიმდინარე საგადასახადო შემოსავლების ანალიზი

2015 წლის იანვარ-აპრილში, ნაერთ ბიუჯეტში გადასახადების სახით მობილიზებულია 2 478,6 მლნ ლარი, რაც წინა წლის შესაბამის პერიოდთან შედარებით 12,5 პროცენტით (275,8 მლნ ლარი) მეტია. 2015 წლის საგადასახადო შემოსავლების იანვარ-აპრილის საპროგნოზო მაჩვენებელი 103,2 პროცენტით შესრულდა და ნომინალურ გამოხატულებაში ფაქტიურმა მაჩვენებელმა საპროგნოზოს 75,9 მლნ ლარით გადააჭარბა.

### 2015 წლის იანვარ-აპრილის საგადასახადო შემოსავლების გეგმა-ფაქტი



საშემოსავლო გადასახადის სახით მობილიზებულია 668.3 მლნ ლარი, რაც 11.8 პროცენტით (70,5 მლნ ლარი) აჭარბებს გასული წლის მაჩვენებელს.

მოგების გადასახადიდან მობილიზებულია 410.8 მლნ ლარი, რაც 34.7 პროცენტით (105,9 მლნ ლარით) მეტია გასული წლის მაჩვენებელზე.

დამატებული ღირებულების გადასახადიდან მობილიზებულია 1104.4 მლნ ლარი, რაც 10.3 პროცენტით (103.3 მლნ ლარით) მეტია გასული წლის მაჩვენებელზე.

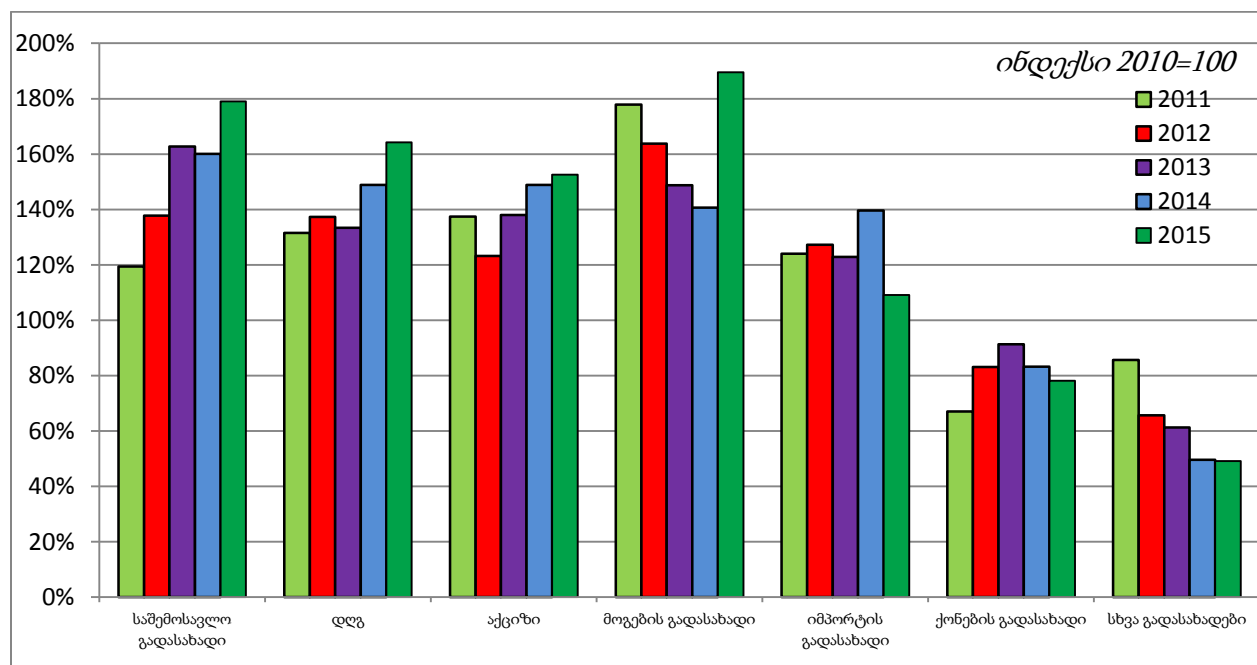
აქციზის გადასახადიდან მობილიზებულია 226.5 მლნ ლარი, რაც 2.4 პროცენტით (5.4 მლნ ლარი) მეტია გასული წლის მაჩვენებელზე. მათ შორის, აქციზის გადასახადი ადგილობრივი პროდუქციიდან გაზრდილია 1.2 პროცენტით, ხოლო იმპორტირებული პროდუქციიდან - 2.9 პროცენტით. ამასთან, გაზრდილია შემოსავლები ლუდი/არყის აქციზიდან 16.7 პროცენტით (2.0 მლნ ლარი), მსუბუქი ავტომობილების აქციზიდან 27.5 პროცენტით (9.7 მლნ ლარი), კავშირგაბმულობის აქციზიდან 11.8 პროცენტით (1.8 მლნ ლარი).

იმპორტის გადასახადიდან მობილიზებულია 24.3 მლნ ლარი, რაც 21.9 პროცენტით (6.8 მლნ ლარი) ნაკლებია გასული წლის მაჩვენებელზე.

ქონების გადასახადიდან მობილიზებულია 36.8 მლნ ლარი, რაც 6.2 პროცენტით (2.4 მლნ ლარი) ნაკლებია გასული წლის მაჩვენებელზე.

## გადასახადების ისტორიული დინამიკა

*ნაერთი ბიუჯეტის გადასახადების დინამიკა სახეობების მიხედვით, 2011-2015წწ. იანვარ-აპრილი*



ზრდა დაფიქსირდა საშემოსავლო, დამატებული ღირებულების გადასახადში, აქციზის და მოგების გადასახადებში.

**აქციზის გადასახადი 2011-2015წწ იანვარ-აპრილი**

წინა წელთან შედარებით, აქციზის გადასახადის ზრდა ძირითადად განაპირობა ლუდი/არყის, მსუბუქი ავტომობილების და კავშირგაბმულობის აქციზიდან მიღებულმა შემოსავლებმა.

**აქციზის გადასახადის დინამიკა აქციზური პროდუქციის მიხედვით, 2011-2015 წწ. იანვარ-აპრილი**

